

การสนับสนุนระบบบริการ ด้านจักษุในระบบหลักประกันสุขภาพถ้วนหน้า

ระนอง สุขเกษม
แผนงานสนับสนุนระบบบริการโรคเรื้อรังและโรคเฉพา
สปสช. 21 มีนาคม 2556

ข้อมูลพื้นฐานจากการสำรวจสถานะตาบอดและ สายตาเลือนรางในประเทศไทย ปี 2549-2550

- ลำดับโรคตาที่เป็นปัญหาทางสาธารณสุขและทำให้เกิดภาวะตาบอดได้แก่
 1. โรคต้อกระจก 51.89%
 2. ต้อหิน 9.89 %
 3. ปัญหาสายตาโดยเฉพาะในเด็กนักเรียน 15%
 4. ปัญหาจุดรับภาพจอตาเสื่อมตามวัย 10%
 5. โรคแทรกซ้อนที่เกิดจากหลายสาเหตุรวมกันและทำให้ตาบอดอย่างรวดเร็วเช่น เบาหวาน จอประสาทตาฉีกขาด

โครงการแก้ไขปัญหาตาบอดและสายตา เลือนลางในระบบหลักประกันสุขภาพฯ

- **ต่อกระจก** ปี2549
- กระจกตา ปี2552
- จอประสาทตา ปี2554
- สายตาเลือนลาง ปี???
- ต้อหิน ปี???

ความเป็นมาของโครงการต่อกระจก

ปี 2545-2548

- การดูแลรักษาผู้ป่วยโรคตาและการผ่าตัดต่อกระจกกำหนดอยู่ในสิทธิประโยชน์ทั่วไป
- การจ่ายชดเชยค่าบริการตรวจรักษาผู้ป่วยในแบบ DRGs with Global Budget

START UP disease management 2549

prevalence rate	9.22%
อัตราผู้ป่วย cataract ที่สายตามีปัญหา	5.55%
incidence rate of blinding cataract (ข้างใดข้างหนึ่ง) จาก Total pop	0.10% 65,000 ราย/ปี
est. Backlog สะสม ณ ปี 2549	120,000

ที่มา; การศึกษาโครงการดูแลรักษาผู้มีปัญหาด้านสายตาอันเนื่องมาจากเลนส์ตา (โครงการผ่าตัดผู้ป่วยต่อกระจก) ของกองทุนหลักประกันสุขภาพแห่งชาติ : รศ. ภฤศ หาญอุตสาหะ และ คณะ ปี 2550

การจ่ายชดเชยค่าบริการต่อกระจก

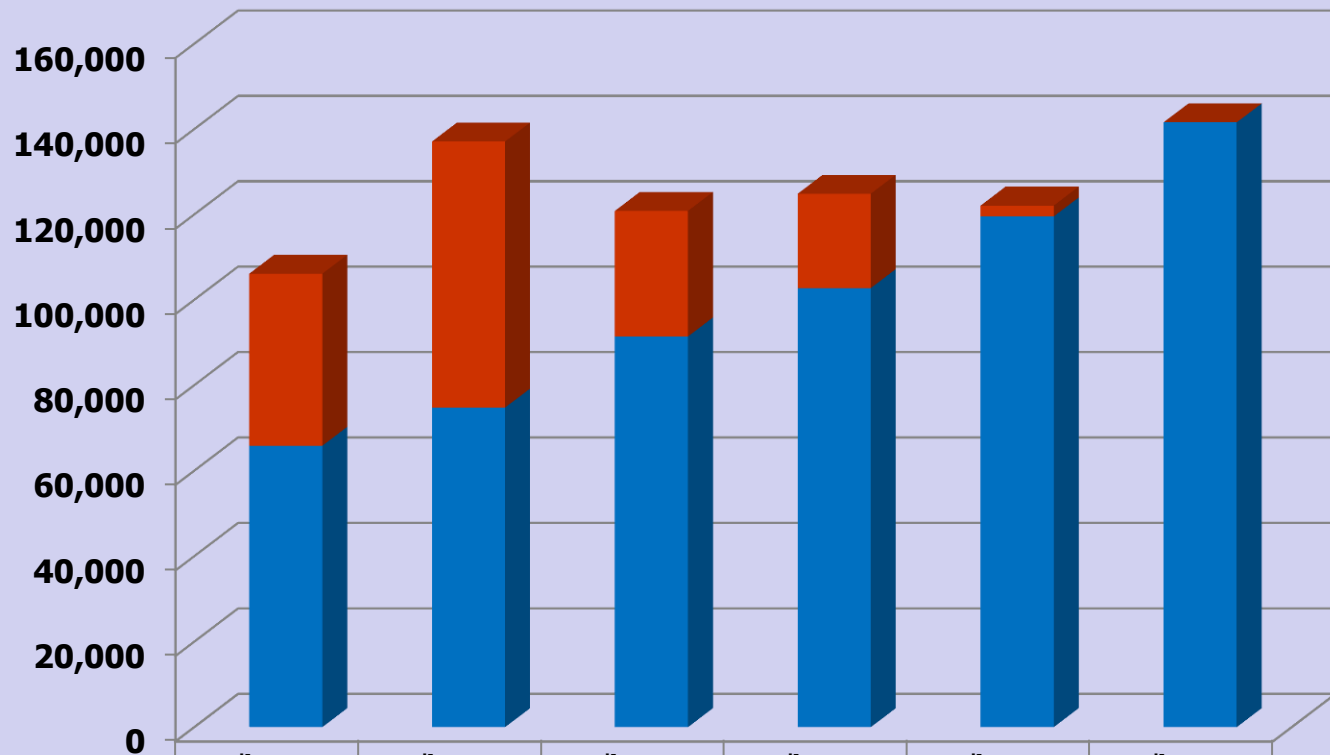
ปี 2549-2553

- **จ่ายชดเชยในระบบปกติได้แก่**
 - ค่าผ่าตัดกำหนดจ่ายในระบบ **Global Budget** ตาม **DRGs Adj RW**
 - ค่าเลนส์จ่ายตามจริงแต่ไม่เกิน **4,000 บาท**
- **การจ่ายในระบบบริการเชิงรุก**
 - เหม่าจ่ายค่าผ่าตัดรวมค่าเลนส์ในอัตรา **7,000 บาท/ครั้ง**

ปี 2556 (ตั้งแต่ 1 ธ.ค.53-ปัจจุบัน)

- **ปรับการจ่ายจ่ายชดเชยเหลือเพียงระบบเดียว**
 - **ค่าผ่าตัด กำหนดเหม่าจ่าย**
 - กรณีผ่าตัดปกติ ครั้งละ **7,000 บาท**
 - กรณีมีภาวะแทรกซ้อน ครั้งละ **9,000 บาท**
 - **ค่าเลนส์**
 - จ่ายผ่านระบบ **VMI** โดย **อก.**
 - จ่ายตรงให้กับรพ.ที่ซื้อเลนส์เอง
(อัตราจ่าย กรณีเลนส์พบได้ **2,800 บาท** เลนส์แข็ง **700 บาท**
โดยต้องเป็นเลนส์ในบัญชีที่ สปสช.กำหนด)

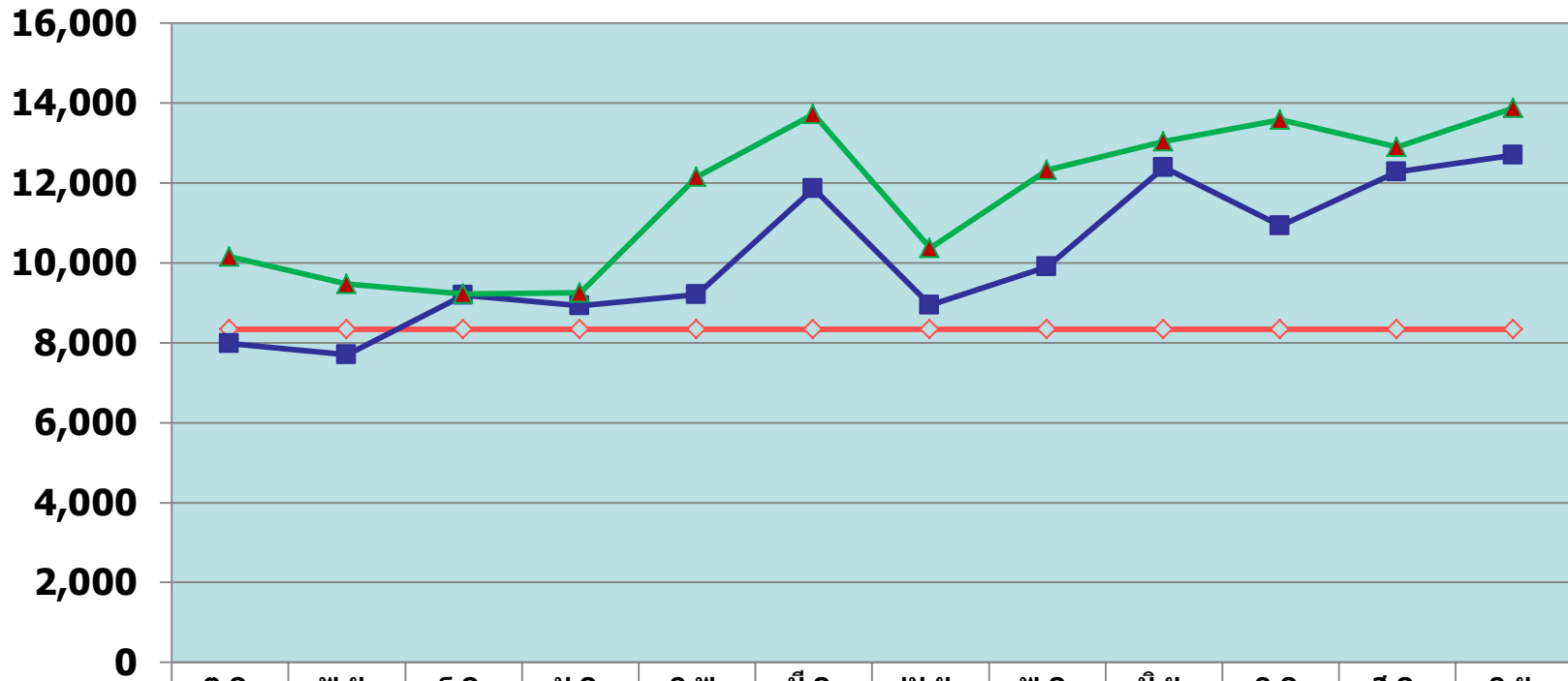
จำนวนผ่าตัดCataract ปี 2550-2555



mobile(ครั้ง)	40,279	62,318	29,420	22,098	2,535	0
ในหน่วยบริการ(ครั้ง)	65,817	74,764	91,404	102,747	119,529	141,574

รวม 2 ระบบ	106,096	137,082	120,824	124,845	122,064	141,574
-------------------	----------------	----------------	----------------	----------------	----------------	----------------

แนวโน้มการผ่าตัดCataract เปรียบเทียบปี 54-55 รายเดือน

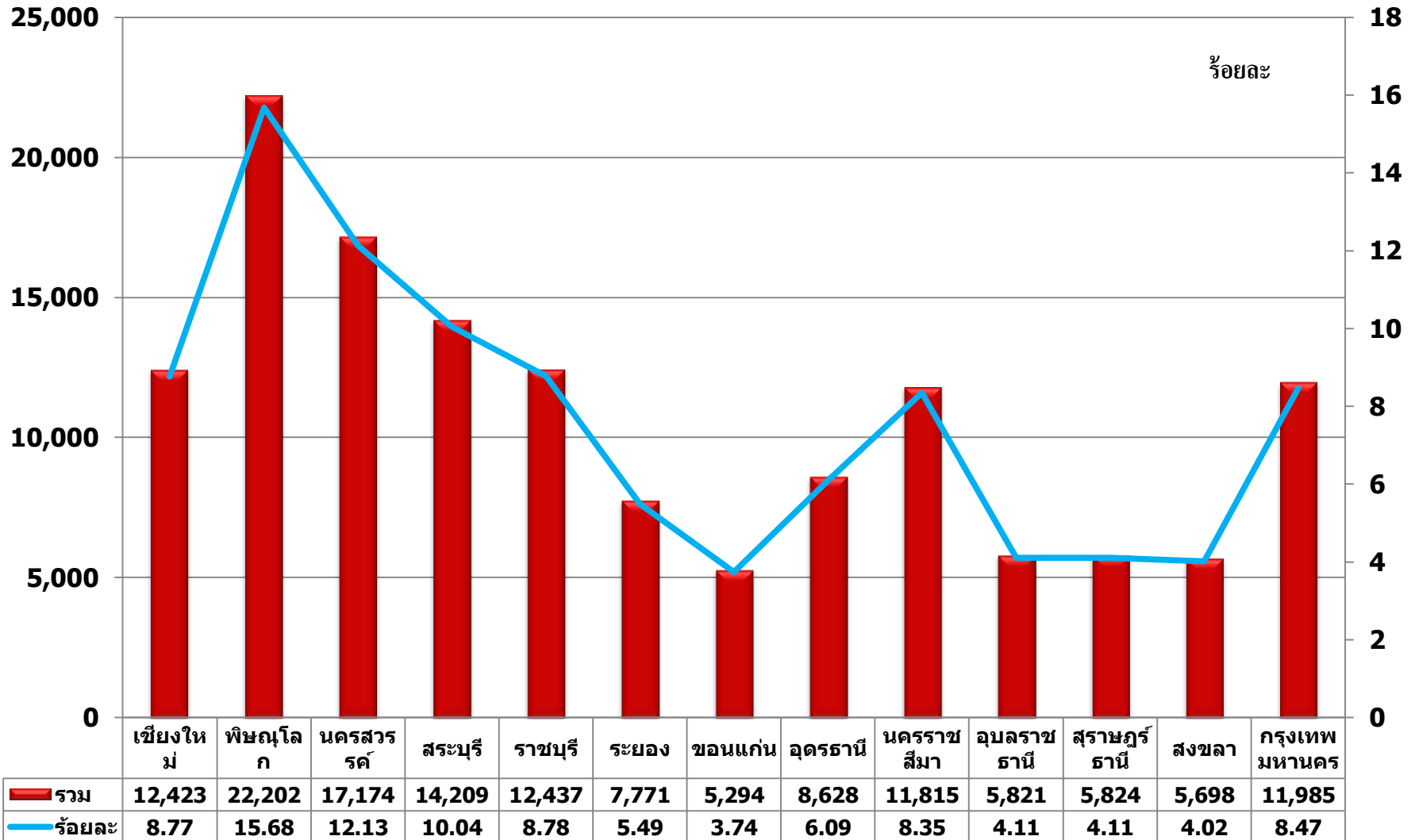


เป้าหมาย (54-56) 100,000 ครั้ง/ปี
เฉลี่ยเป้าหมาย 8,333 ครั้ง/ปี

ค่าเฉลี่ย/เดือน ปี 2554 เฉลี่ยเดือนละ 10,172 ครั้ง
 ปี 2555 เฉลี่ยเดือนละ 11,797 ครั้ง

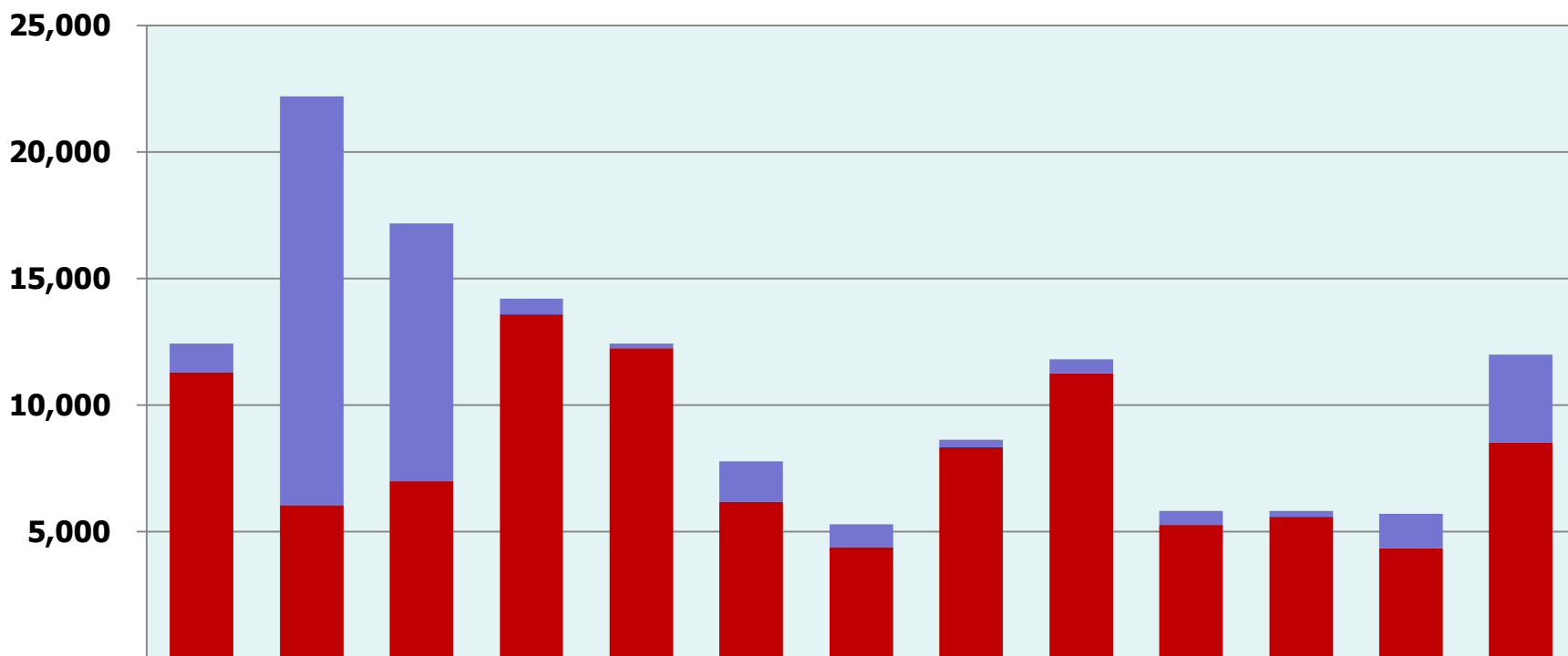
จำนวนผ่าตัด Cataract ปี 2555

ตามทะเบียนสิทธิผู้รับบริการ (H-Main) รายเขต



จำนวนผ่าตัดcataract 55

จำแนกตามทะเบียนสิทธิผู้รับบริการในเขต/นอกเขต

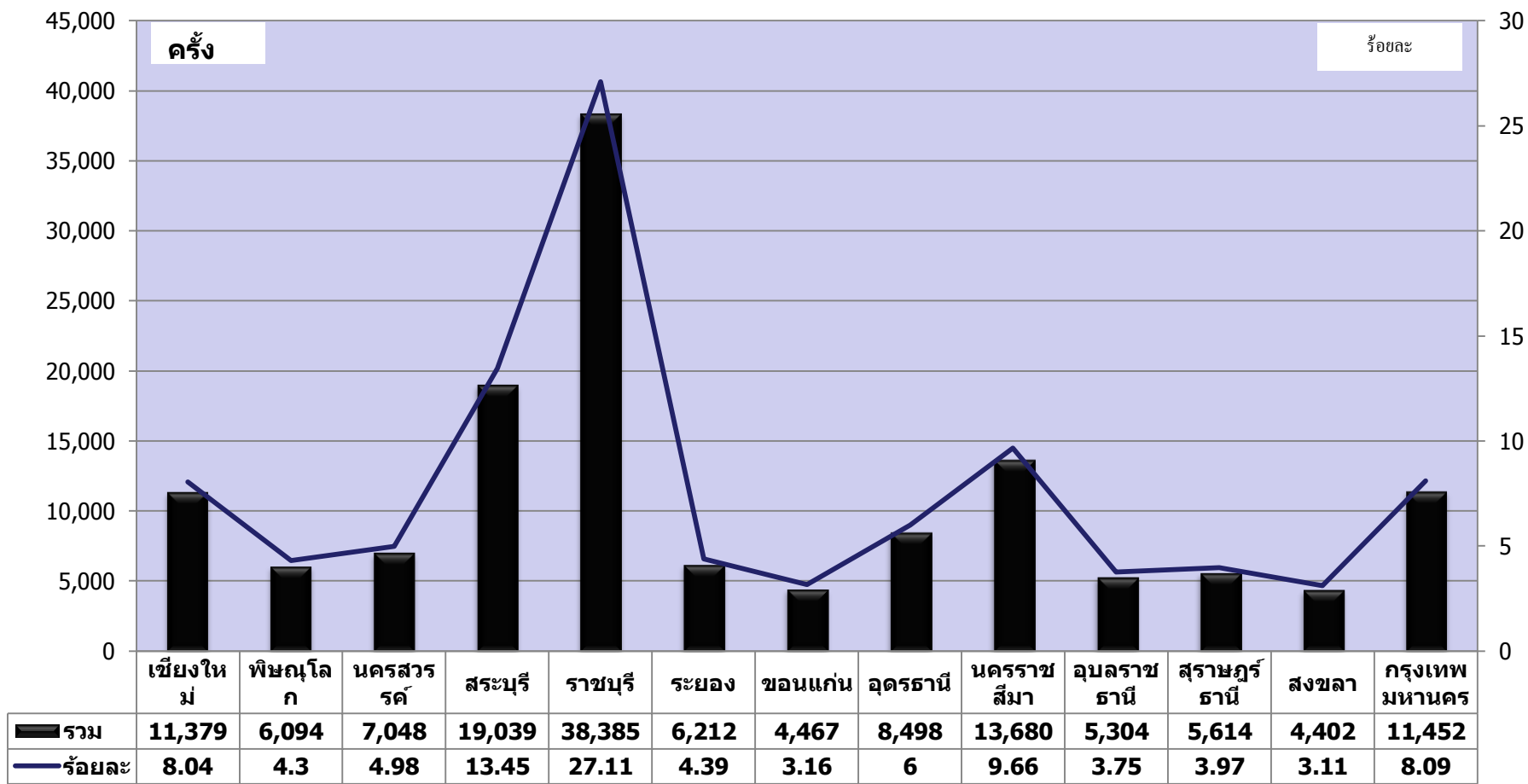


■ ผ่าตัดนอกเขต(ครั้ง)	1,123	16,144	10,177	617	186	1,586	905	302	564	560	228	1,353	3,457
■ ผ่าตัดในเขต(ครั้ง)	11,300	6,058	6,997	13,592	12,251	6,185	4,389	8,326	11,251	5,261	5,596	4,345	8,528

ร้อยละผ่าตัดนอกเขต	9	72.7	59.3	4.3	1.5	20.4	17.1	3.5	4.8	9.6	3.9	23.8	28.8
--------------------	---	------	------	-----	-----	------	------	-----	-----	-----	-----	------	------

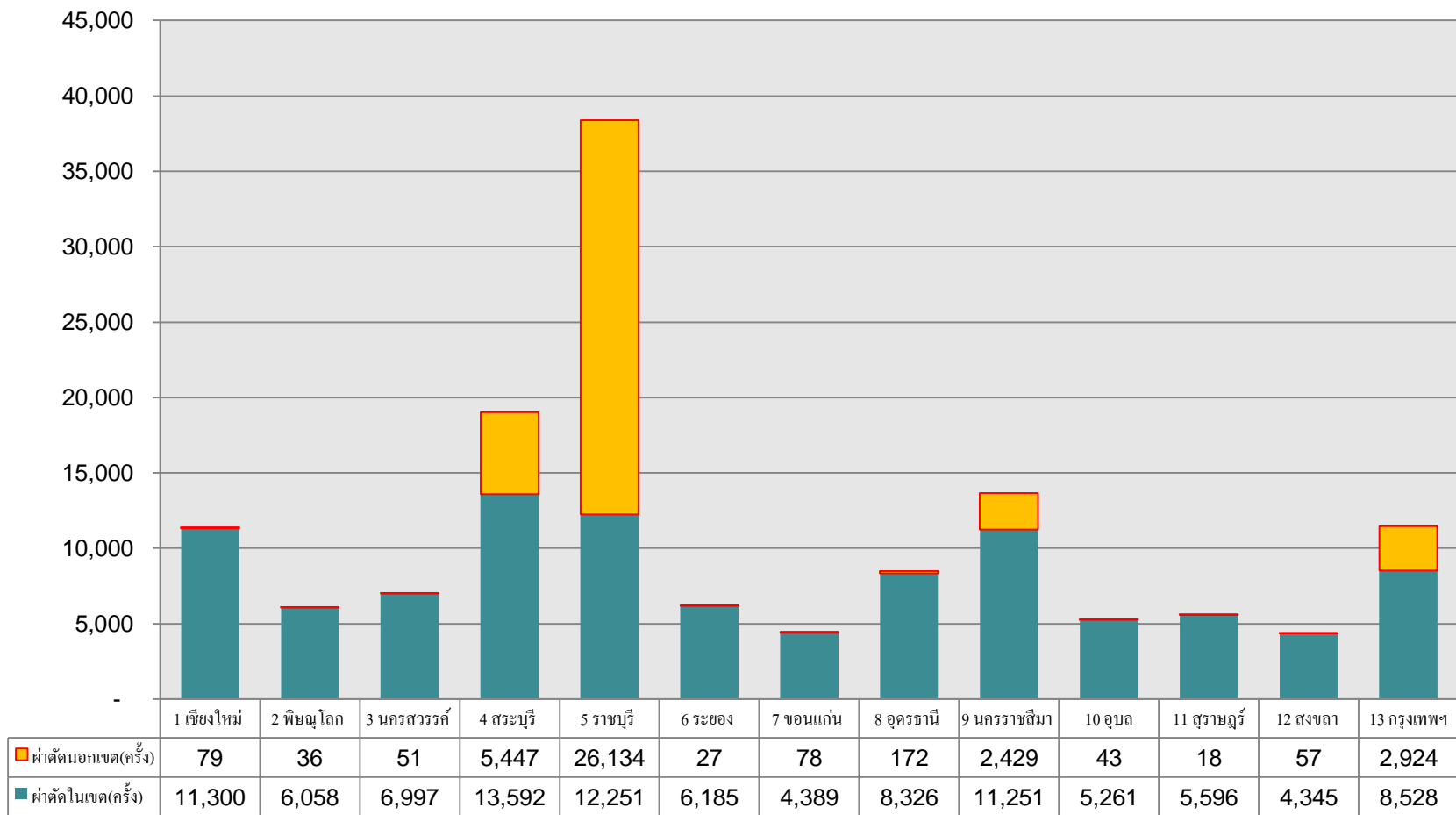
จำนวนผ่าตัด Cataract ปี 2555

จำแนกตามการให้บริการ (H-CODE) รายเขต



จำนวนผ่าตัดcataract 55

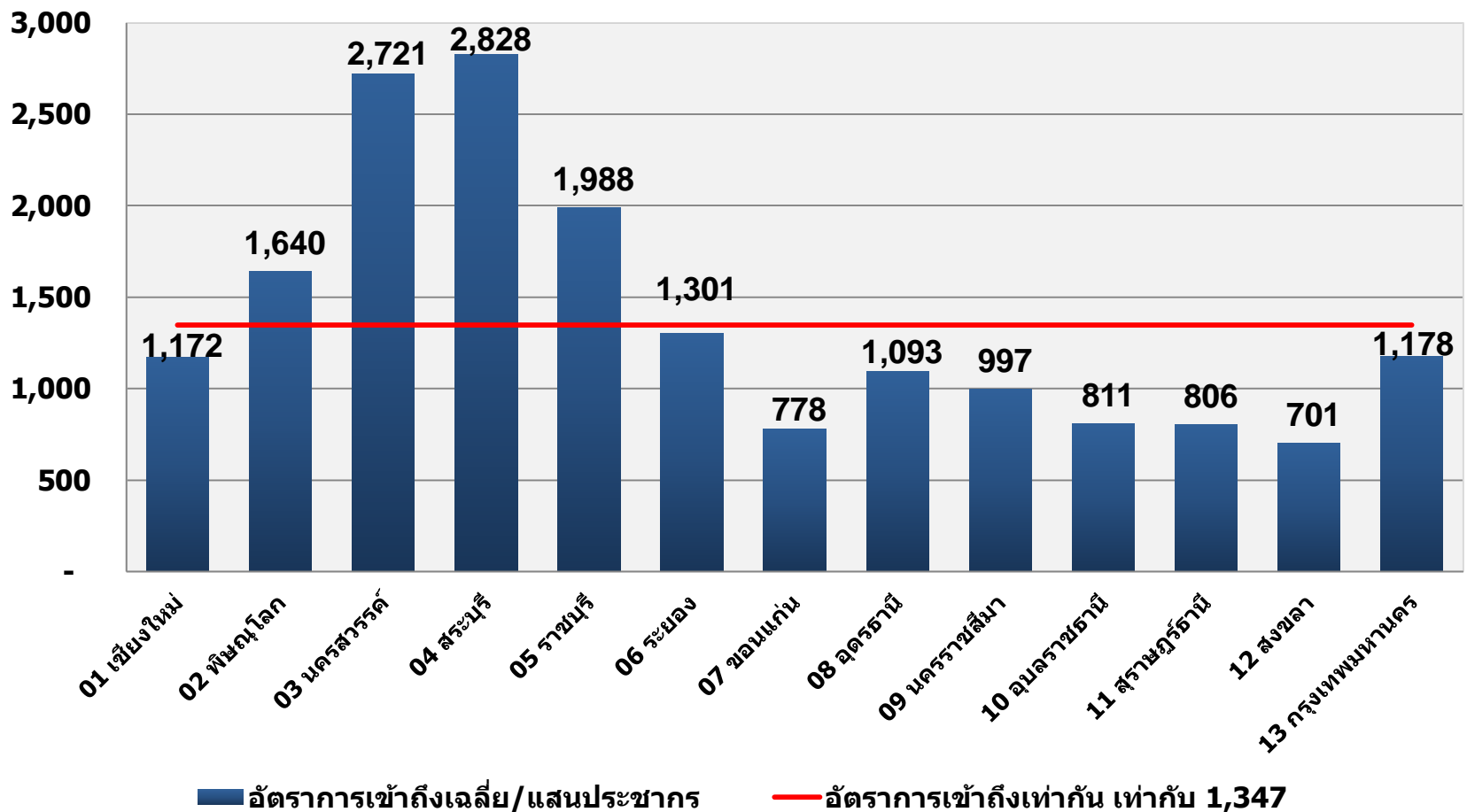
จำแนกตามการให้บริการของหน่วยบริการในเขต/นอกเขต



ร้อยละในเขต (Hcode)	99.3	99.4	99.3	71.4	31.9	99.6	98.3	98.0	82.2	99.2	99.7	98.7	74.5
---------------------	------	------	------	------	------	------	------	------	------	------	------	------	------

อัตราการเข้าถึงเฉลี่ยต่อแสนประชากรรายเขต

- ❑ คำนวณจากผลงานเฉลี่ยย้อนหลัง 5 ปี (51-55)
- ❑ เทียบต่อแสนของประชากรสูงอายุ (≥ 60 ปี)
- ❑ อัตราการเข้าถึงเฉลี่ยเท่ากับ 1,347 ราย/แสนปชก.



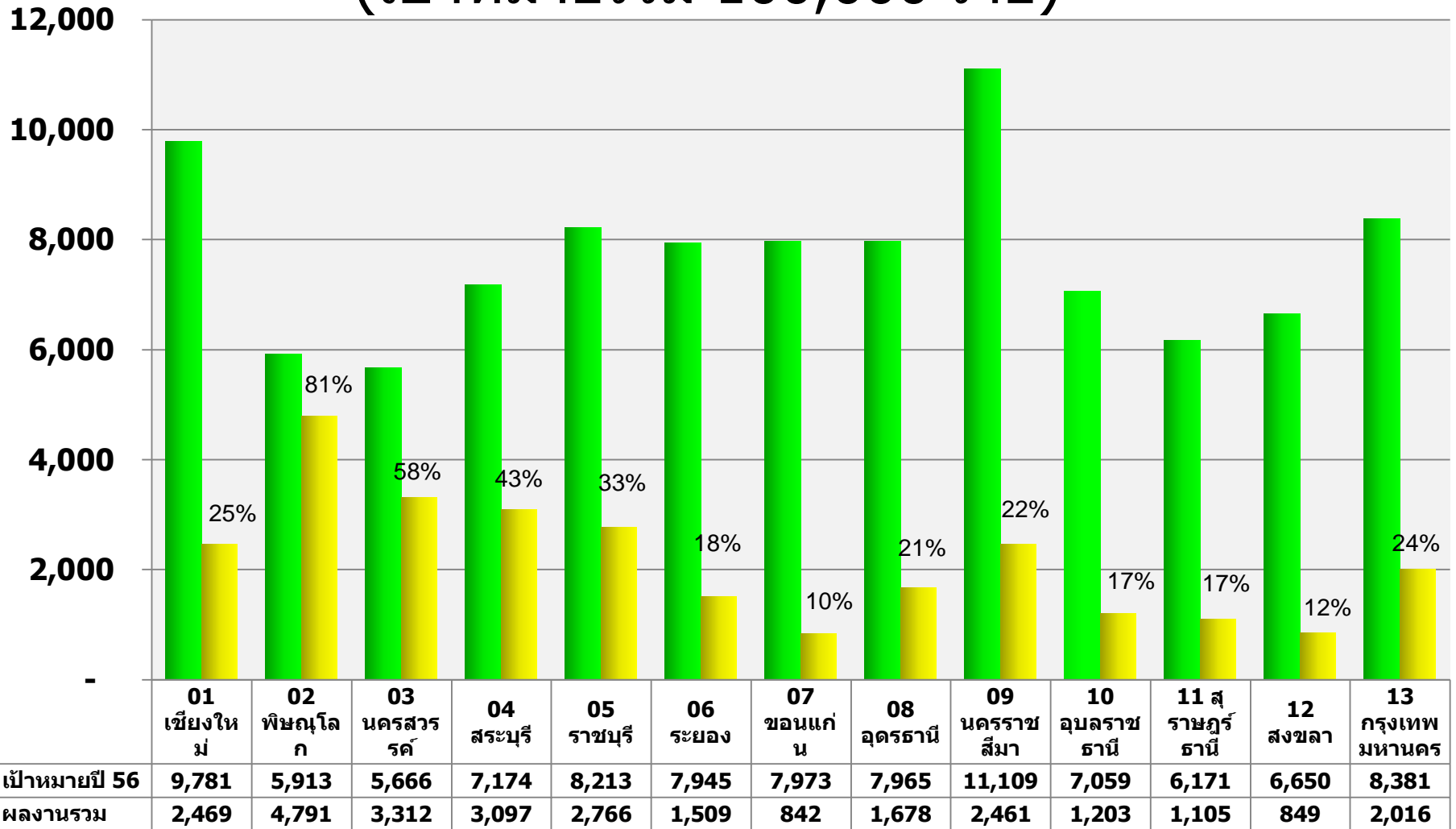
การบริหารเป้าหมายผ่าตัด56

- ปี 2556 กระจายเป้าหมายการผ่าตัดรายเขต/จังหวัด (ตามค่าเฉลี่ยการเข้าถึงบริการ)
- กำหนดให้สปสช.เขต ดำเนินการบริหารจัดการร่วมกับจังหวัด
- สปสช.ส่วนกลาง monitor ข้อมูลการผ่าตัด และประสานแจ้งข้อมูลพื้นที่ที่บริการน้อยกว่าเป้าหมายไปยัง สปสช.เขต
- สนับสนุนให้หน่วยเชิงรุกประสานร่วมให้บริการในพื้นที่ที่ปชช.เข้าถึงบริการต่ำ (สปสช.ร่วมกับราชวิทยาลัยจักษุฯประเมินคุณภาพบริการ)

เป้าหมายการให้บริการรายเขต/จังหวัด

สปสช.เขต	จำนวนประชากร อายุ > 60 ปี	ค่าเฉลี่ยผลงาน ปี 51-55/year	การเข้าถึง เฉลี่ยแสน ปชก.	เป้าหมาย56	งบประมาณ (ลบ.)
01 เชียงใหม่	689,558	8,083	1,172	9,781	80.3
02 พิษณุโลก	416,986	6,839	1,640	5,913	48.5
03 นครสวรรค์	399,417	10,868	2,721	5,666	46.5
04 สระบุรี	505,722	14,302	2,828	7,174	58.9
05 ราชบุรี	578,994	11,509	1,988	8,213	67.4
06 ระยอง	560,221	7,290	1,301	7,945	65.2
07 ขอนแก่น	562,179	4,372	778	7,973	65.5
08 อุตรธานี	561,542	6,136	1,093	7,965	65.4
09 นครราชสีมา	783,051	7,807	997	11,109	91.2
10 อุบลราชธานี	497,671	4,035	811	7,059	58.0
11 สุราษฎร์ธานี	434,964	3,505	806	6,171	50.7
12 สงขลา	468,833	3,285	701	6,650	54.6
13 กรุงเทพมหานคร	590,896	6,962	1,178	8,381	68.8

ผลงานเทียบเป้าหมาย 56 ตามที่จัดสรรรายเขต (เป้าหมายรวม 100,000 ราย)



หมายเหตุ: ข้อมูลผ่าตัดตาม Hmain ตุลาคม-ธันวาคม55(เฉพาะงวดที่1)

10 จังหวัดที่ผ่าตัดน้อยสุด

อัตราค่าเฉลี่ยการเข้าถึงใน 5 ปี น้อยสุด

จังหวัด (HMAIN)	ค่าเฉลี่ย ผลงาน(ครั้ง) ปี 51-55	อัตราการเข้าถึงเฉลี่ยต่อแสนประชากร
1. ปัตตานี	286	400
2. สระแก้ว	251	430
3.นราธิวาส	331	451
4.ยะลา	226	473
5.มหาสารคาม	564	527
6.แม่ฮ่องสอน	142	546
7.กระบี่	222	630
8.อุบลราชธานี	1,204	643
9.ตรัง	397	648
10.นครศรีธรรม	1,133	649

จำนวนผ่าตัดเทียบเป้าหมายปี 56 น้อยสุด

จังหวัด	เป้าหมายปี 56 (ตาม Hmain)	ผลงานตาม Hmain	
		รวม(ครั้ง)	ร้อยละเทียบเป้าหมาย
1.นราธิวาส	1,040	62	5.96
2.ยโสธร	881	58	6.58
3.ร้อยเอ็ด	2,111	163	7.72
4.สระแก้ว	828	65	7.85
5.แม่ฮ่องสอน	369	35	9.49
6.กาฬสินธุ์	1,464	141	9.63
7.ยะลา	677	70	10.34
8.มุกดาหาร	502	54	10.76
9.มหาสารคาม	1,518	167	11.00
10.ขอนแก่น	2,880	371	12.88

Waiting Time 55

- **SMART UC**

**90%ของผู้ป่วยที่จำเป็นได้รับการผ่าตัดต่อกระดูก
ได้รับการผ่าตัดภายใน 90 วัน**

- **วิธีการ**

- ประสาน สปสช.เขต ดำเนินการสุ่มสำรวจ 5%
จากข้อมูลการผ่าตัดจำนวน 41,747 record (ผ่าตัด ณ ต.ค.54 – ก.พ.55)
- รวมจำนวนข้อมูลที่สุ่มสำรวจ 7,703 record
จากหน่วยบริการจำนวน 182 แห่ง

ผลการสำรวจระยะเวลาอคอยเฉลี่ย ปี 2555

จำแนกตามประเภทตามสังกัด

ประเภทหน่วยบริการ	จำนวนหน่วย บริการที่สำรวจ (แห่ง)	จำนวนข้อมูลที่ สำรวจ(record)	เวลาอคอยเฉลี่ย (วัน)
1.หน่วยบริการรัฐใน สธ.(นอก สป.)	7	55	64.27
2.หน่วยบริการรัฐในสธ.(สังกัด สป.)	116	3235	62.68
2.1 โรงพยาบาลศูนย์	20	844	82.72
2.2 โรงพยาบาลทั่วไป	62	1,842	56.3
2.3โรงพยาบาลชุมชน/ โรงพยาบาลยุทธราช	34	549	53.27
3.รัฐนอก สธ.	29	188	62.3
4.รัฐพิเศษ	3	81	27.88
5.เอกชน	27	4,144	16.62
เฉลี่ยรวมทั้งประเทศ	182	7,703	37.54

จำนวนวันรอคอยเฉลี่ย 2555 รายเขต

เขต	จำนวนหน่วยบริการ ผ่าตัด(แห่ง)	จำนวนหน่วยบริการ สำรวจ(แห่ง)	ค่าเฉลี่ยรอคอย (วัน)	ร้อยละ 0-≤90 วัน	
เชียงใหม่	23	23	62	77.03	
พิษณุโลก	11	5	60	72.73	
นครสวรรค์	10	8	40	90.60	
สระบุรี	18	17	24 *	92.98*	
ราชบุรี	22	19	13*	97.63*	
ระยอง	17	14	54	85.64	
ขอนแก่น	7	7	75	67.89	
อุดรธานี	16	16	24	91.08	
นครราชสีมา	18	11	28	91.43	
อุบลราชธานี	9	6	62	65.00	
สุราษฎร์ธานี	13	13	44	82.41	
สงขลา	13	10	69	75.47	
กรุงเทพฯ	35	33	73	73.24	
รวม/เฉลี่ย	212	182	37*	87.03	
กรณี ตัดข้อมูล รพ.ศุภมิตร => ค่าเฉลี่ยรวม			สระบุรี	64	69.38
			ราชบุรี	30	94.62
				59	76.39

สรุปผลสำรวจเวลารอคอย

จำนวนวัน	จำนวนสำรวจ	ร้อยละ
0 - <90 วัน	6,704	87.03
91-120 วัน	313	4.06
121-150 วัน	192	2.49
151-180 วัน	146	1.90
>180 วัน	348	4.52
รวม	7,703	100.00

หมายเหตุ

การนับระยะเวลารอคอย =>

นับบันทึกวันที่แพทย์นัดผ่าตัด (Date order) ถึง วันที่ผู้ป่วยผ่าตัด (Date operation)

สรุปภาพรวมการผ่าตัดต่อกระดูก2555

เขต	จำนวนผ่าตัด (ครั้ง)	อัตราการเข้าถึง เฉลี่ย/แสน ประชากร	ค่าเฉลี่ยวันรอ (วัน)	ร้อยละ 0-<90 วัน
เชียงใหม่	8,444	1,172	62	77.03
พิษณุโลก	4,656	1,640	60	72.73
นครสวรรค์	5,157	2,721	40	90.6
สระบุรี	13,896	2,828	24	92.98
ราชบุรี	27,581	1,988	13	97.63
ระยอง	4,540	1,301	54	85.64
ขอนแก่น	3,316	778	75	67.89
อุดรธานี	6,306	1,093	24	91.08
นครราชสีมา	11,036	997	28	91.43
อุบลราชธานี	3,616	811	62	65
สุราษฎร์ธานี	4,219	806	44	82.41
สงขลา	3,304	701	69	75.47
กรุงเทพฯ	8,252	1,178	73	73.24
ผลรวมทั้งหมด	104,323	1,347	37	87.03

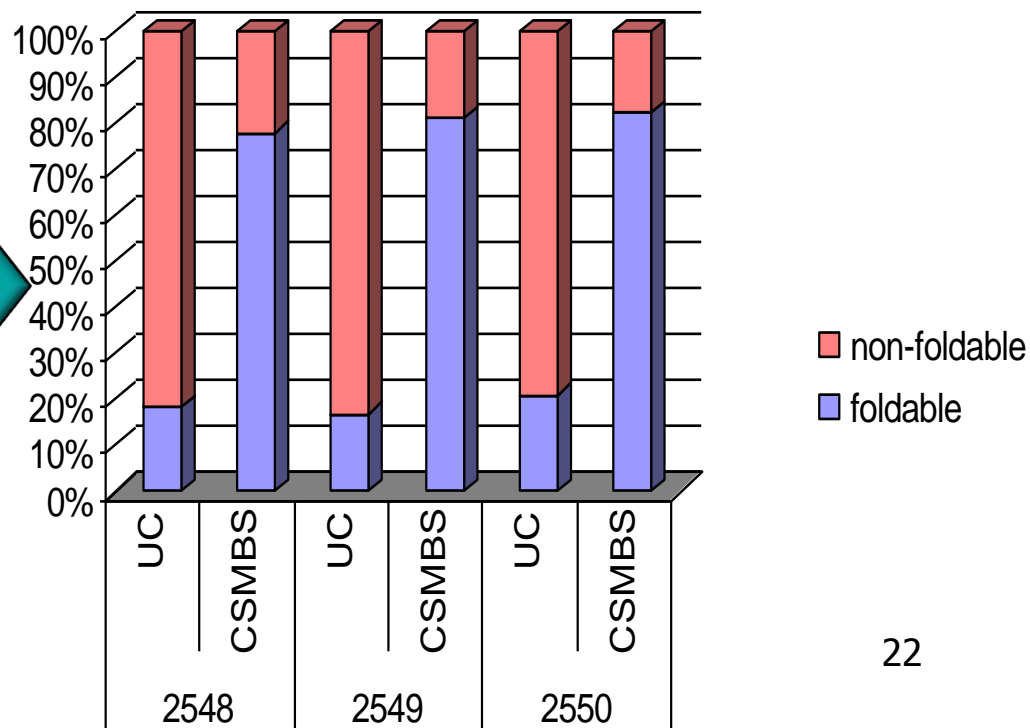
lens

ความเป็นมา เลนส์แก้วตาเทียม (Intraocular lens - IOLs)

- ❑ เลนส์แข็ง (Rigid non-foldable IOLs) ราคา 700-4,000 บาท
 - ❑ เลนส์พับได้ (Foldable IOLs) ราคาประมาณ 6,000 บาท
- กรมบัญชีกลาง ให้เบิกจ่ายค่าเลนส์ได้ตามจริงแต่ไม่เกิน 6,000 บาท
ปี 2549-2553 สปสช. ให้เบิกจ่ายค่าเลนส์ได้ตามจริงแต่ไม่เกิน 4,000 บาท

ผู้ป่วยที่ใช้สิทธิสวัสดิการข้าราชการ
มีโอกาสใส่เลนส์ชนิดนิ่ม มากกว่า 22 เท่า
เมื่อเทียบกับผู้ป่วย UC

HITAP2552



การบริหารจัดการเลนส์

- ปี 2549-2553 สปสช. ให้เบิกจ่ายค่าเลนส์ได้ตามจริง แต่ไม่เกิน 4,000 บาท
- ปี 2554 ตั้งคณะกรรมการกำหนดคุณสมบัติและพิจารณาคัดเลือกเลนส์ฯ ประกาศใช้บัญชีเลนส์ในระบบหลักประกันสุขภาพถ้วนหน้า
- ปรับอัตราเบิกจ่าย เป็นเลนส์พับ 2,800 เลนส์แข็ง 700 บาท

บัญชีเลนส์แข็ง (38 รุ่น)

- Maxim
- J.S.VISION
- Pondpol instrument
- R.X.Compamy,
- DKSH (Alcon)
- Boncafe (Thailand)
- TECH ACE
- First eye surgical
- Vision Tech
- Eye Surgical

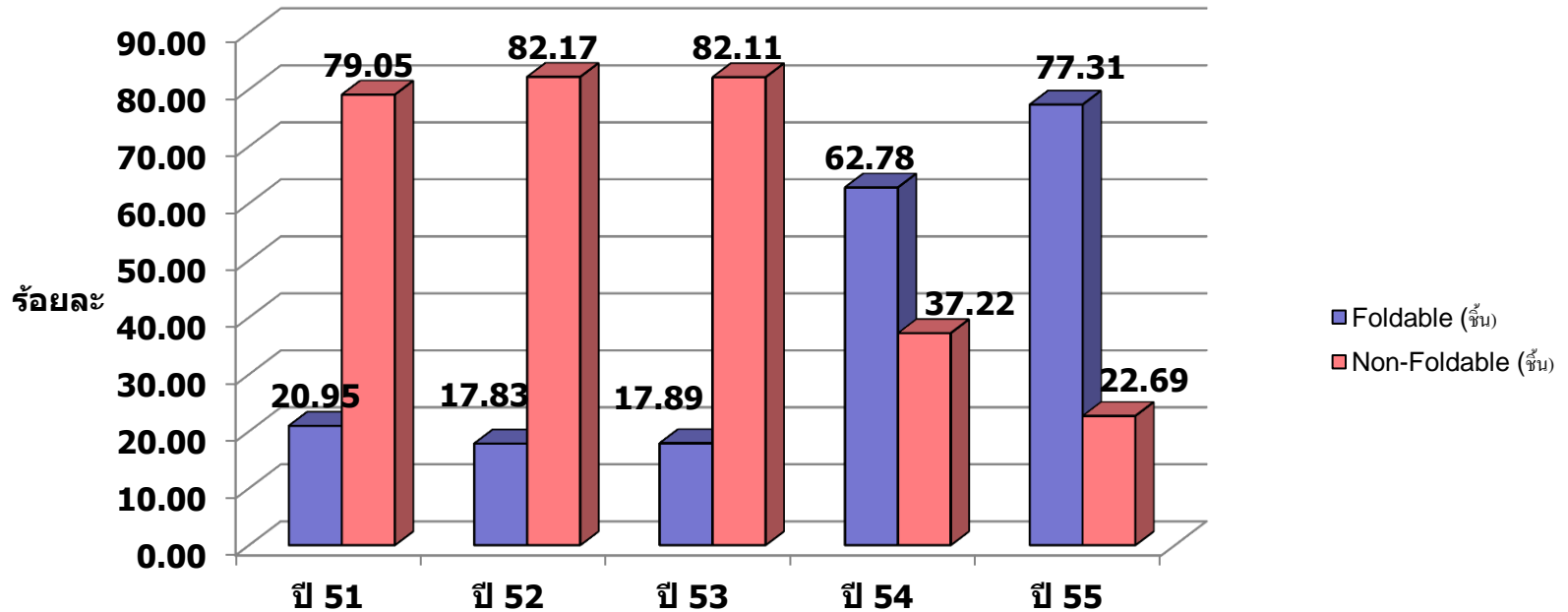
ราคาระหว่าง 390-700 บาท

บัญชีเลนส์พับ (14 รุ่น)

- Maxim
- J.S.VISION
- Pondpol instrument
- R.X.company
- DKSH (Alcon)
- BAUSCH&LOMB
- Boncafe (Thailand)
- Medica
- First eye surgical

ราคาระหว่าง 1,498-2,800บาท

สัดส่วนการใช้เลนส์ของผู้ป่วย UC ปี 51-55

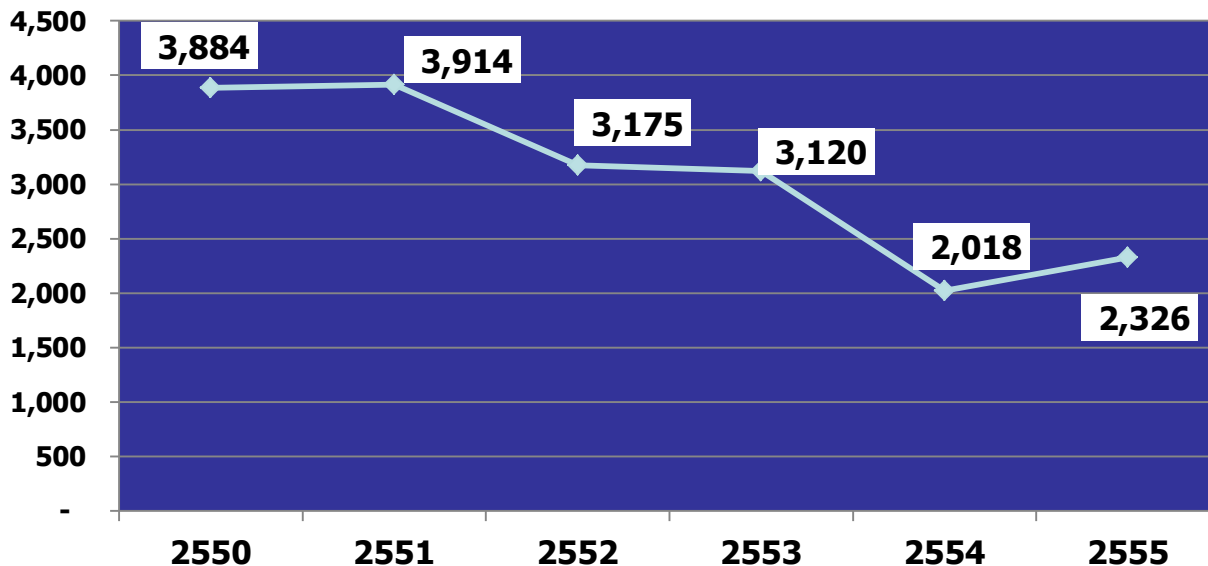


ชนิดเลนส์	ปี 51	ปี 52	ปี 53	ปี 54	ปี 55
Foldable (ชิ้น)	12,607	14,070	13,324	67,204	101,343
Non-Foldable (ชิ้น)	47,579	64,856	61,157	39,839	29,737
รวม	60,186	78,926	74,481	107,043	131,080

หมายเหตุ
มีการปรับระบบและลดอัตราจ่ายชุดเขยค่าเลนส์
ในปี 2554-55

การจ่ายชดเชยค่าเลนส์ ปี 2550-2555

ค่าเฉลี่ย / ชั้น



หมายเหตุ

- อัตราจ่ายค่าเลนส์ สปสช.

2549-2553

- จ่ายตามจริง ไม่เกิน 4,000 บาท

2554 –ปัจจุบัน

- Foldable จ่าย 2,800 บาท
- Non-foldable จ่าย 700บาท

ปี	Foldable (ชั้น)	Non-foldable (ชั้น)	ค่าเลนส์รวม (ลบ.)	ค่าเฉลี่ย/ชั้น
2550	12,244	46,319	227,4	3,884
2551	12,607	47,579	235,5	3,914
2552	14,070	64,856	250,5	3,175
2553	16,303	75,373	285,9	3,120
2554	67,204	39,839	216,0	2,018
2555	101,343	29,737	304,8	2,326

Summary

ก่อนปี 2550

- การผ่าตัด Cataract < 50,000 ราย/ปี
- สัดส่วนการใช้เลนส์นิ่มในผู้ป่วย UC < 20%

ปี 2550-56 (สนับสนุนบริการเชิงรุก/ปรับPayment)

- จำนวนผ่าตัดในระบบปกติเพิ่มขึ้น > 100%
- สัดส่วนการใช้เลนส์นิ่มในผู้ป่วย UC เพิ่มขึ้น > 70%
- Saveงบค่าเลนส์จากปี 51/56 ลดลง 2,326 บาท/ชิ้น หรือ > 100 ลบ./ปี

แนวทางการบริหารจัดการโรคต่อกระจกปี 2556

วัตถุประสงค์

- เข้าถึงบริการผ่าตัดและเปลี่ยนเลนส์
- ได้รับบริการที่มีมาตรฐานและเปลี่ยนเลนส์ที่มีคุณภาพ
- ได้รับบริการด้วยความสะดวก รวดเร็ว ลดเวลารอคอย พึงพอใจกับบริการ
- หน่วยบริการ ได้รับการชดเชยในอัตราที่เป็นธรรม รวดเร็ว และมีการพัฒนาระบบบริการโรคต่อกระจกอย่างครบวงจร

กลุ่มเป้าหมายปี 2556

- ผู้ป่วยโรคต้อกระจกวัยสูงอายุ (Senile Cataract)
- รหัส 2060-2064 ,2070-2074 และ ICD 9,ICD 10

• **เป้าหมาย 100,000 ราย**

- เฉลี่ยเป้าหมายจัดสรรเป็นรายเขตและรายจังหวัด

ผู้ป่วยโรคต้อกระจกประเภทอื่น/เปลี่ยนเลนส์แก้วตาเทียมด้วยสาเหตุอื่นๆ
รับชดเชยค่าบริการตาม DRGs สำหรับกรณีเหล่านี้เป็นการเฉพาะ

การบริหารงบประมาณและหลักเกณฑ์การจ่ายชดเชย ปี 2556

– เหม่าจ่ายแบบ Fixed rate โดยจ่ายตรงให้หน่วยบริการ แยกการจ่ายเป็น 2 ส่วน เช่นเดียวกับ ปี 2555 ดังนี้

1. **จ่ายค่าบริการผ่าตัด** รวมค่าภาระงาน (1,200 บาท) แยกเป็น

1.1 กรณีไม่มีภาวะแทรกซ้อน จ่ายชดเชยข้างละ 7,000 บาท

1.2 กรณีที่มีภาวะแทรกซ้อนจากการผ่าตัด จ่ายชดเชยข้างละ 9,000 บาท

2. **จ่ายเป็นค่าเลนส์ในระบบซื้อเองระบบเดียว ในอัตรา**

2.1 เลนส์พับ จ่ายชดเชยเลนส์ละ 2,800 บาท

2.2 เลนส์แข็งพับไม่ได้ จ่ายชดเชยเลนส์ละ 700 บาท

หมายเหตุ 1. ค่าเลนส์ที่จ่ายชดเชย ต้องเป็นเลนส์ตามบัญชีที่ สปสช.ประกาศ

2. ให้หน่วยบริการเลือกจะให้ สปสช.แยกจ่ายตรง

ค่าภาระงานหรือให้จ่ายรวมเข้าเงินบำรุง

หน่วยบริการให้บริการโรคต่อกระจกปี 2556

1. หน่วยบริการรัฐหรือเอกชนที่ขึ้นทะเบียนในระบบ UC
2. สถานพยาบาลเอกชนองค์กร/หน่วยงานที่ไม่ได้ขึ้นทะเบียนในระบบ UC ต้องขึ้นทะเบียนเป็นหน่วยร่วมบริการเฉพาะด้าน

3. ให้บริการตามมาตรฐานและแนวทางที่กำหนด ห้ามบริการเชิงรุกนอกพื้นที่ตั้ง ยกเว้นได้รับความเห็นชอบจาก สปสช. สาขาจังหวัด หรือ สปสช.เขตพื้นที่ หรือ สปสช.กลาง

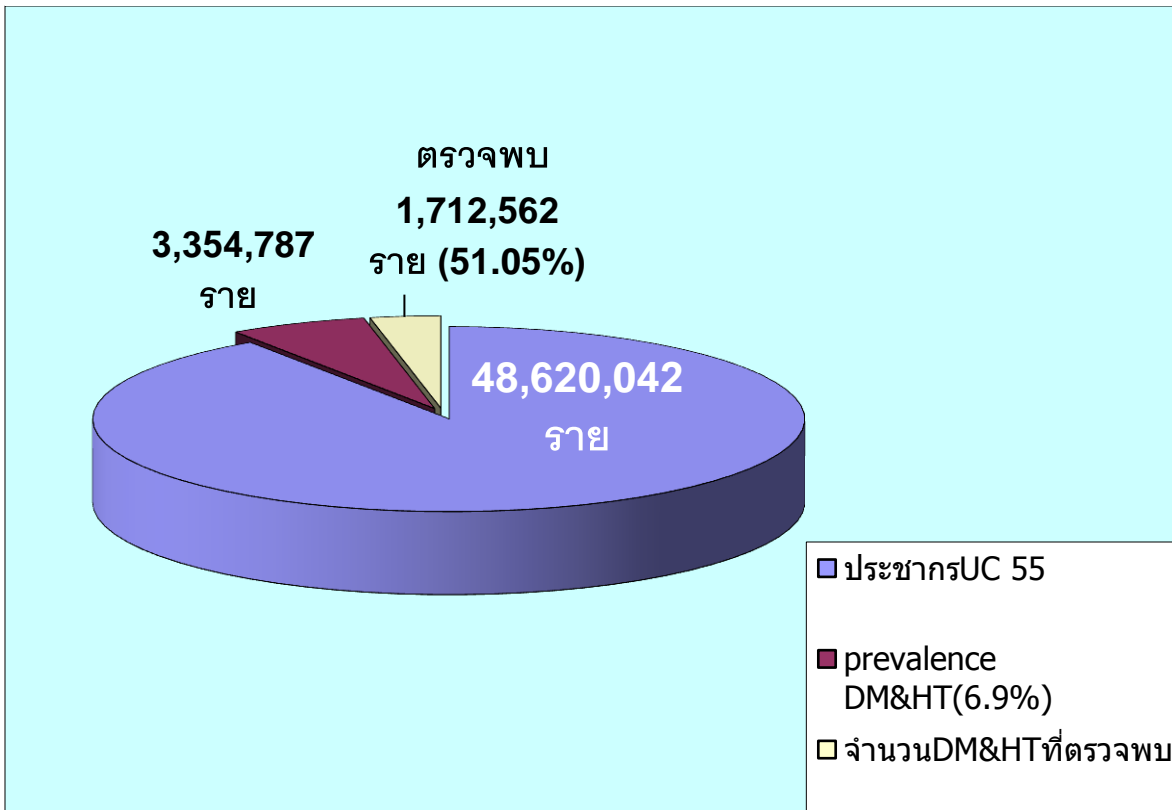


การพัฒนากระบวนการผ่าตัดต่อกระจกปี 2556

- สนับสนุนให้หน่วยบริการ ร่วมกับ อปท. หรือหน่วยงานอื่นที่เกี่ยวข้องบูรณาการดำเนินงานในระดับพื้นที่ โดยเฉพาะการ ค้นหา คัดกรองผู้ป่วยโรคต่อกระจก ที่สามารถดำเนินงานพร้อมกับการค้นหา คัดกรองภาวะแทรกซ้อนทางตาของโรคเบาหวาน
- สร้างความร่วมมือระหว่างหน่วยบริการ องค์กรปกครองส่วนท้องถิ่น ในการดำเนินการส่งต่อผู้ป่วยเข้ารับบริการผ่าตัดและการติดตามดูแลหลังการรักษาตามมาตรฐานบริการ อย่างเป็นระบบครบวงจร

Diabetic retinopathy

สถานการณ์โรคเบาหวานในประเทศไทย



ประชากร UC 55	48,620,104
จำนวนผู้ป่วย DM	1,712,562
prevalence DR(25%)	428,140
est.LS(6%)	25,688

การเตรียมการรักษา DM จอประสาทตา

กิจกรรม	จน. จังหวัดที่ดำเนินการ	ร้อยละ
1. NCD Board	73	97
2. System manager	72	96
3. แผนยุทธศาสตร์	73	97
4. Manage care Protocol	67	89
5. ระบบข้อมูล	73	97
6. Fundus camera (129 units) จนท. ผ่านการอบรม 1,346 คน	64	85

Supply for Diabetic retinopathy

- จำนวนจักษุแพทย์ทั่วประเทศ 988 คน
- จำนวนโรงพยาบาลของรัฐที่สามารถยิงเลเซอร์โรคเบาหวานขึ้นจอตา (Pan-Retinal Photocoagulation) 65 แห่ง

ประเภท	จำนวน ที่มีบริการ จักษุ(แห่ง)	Fundus Camera	Fuorescein Angiography	OCT	Laser Coagulation
รพ.รัฐ	115	52	31	27	96
รพ.เอกชน	32	15	11	9	27
รวม	147	67	42	36	123

ความร่วมมือระหว่าง สปสช. กับ ศูนย์ดวงตา สภากาชาดไทย ในการจัดหาและบริการดวงตา

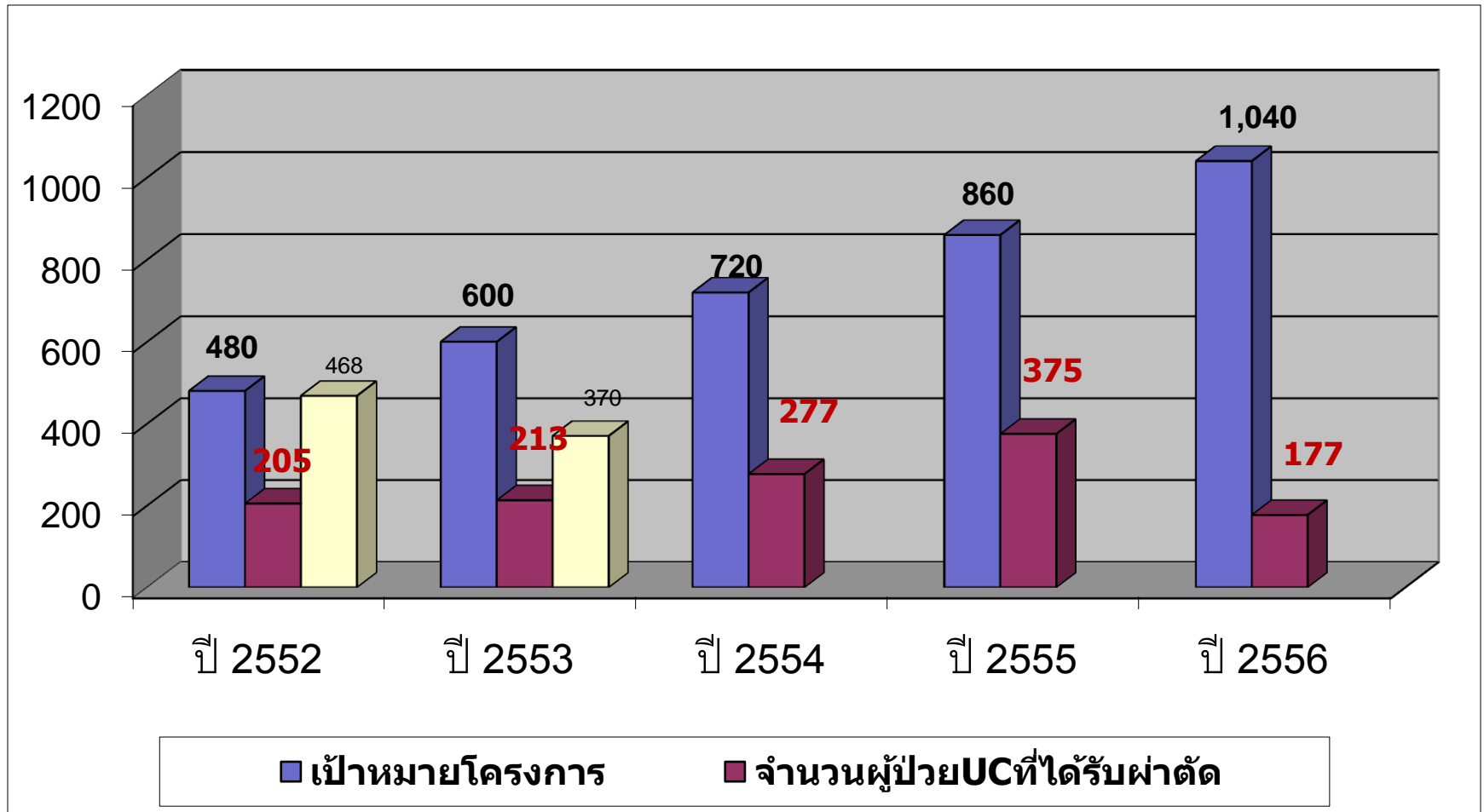
- เพื่อเฉลิมพระเกียรติพระบาทสมเด็จพระเจ้าอยู่หัว ในโอกาสทรงเจริญพระชนมพรรษา ๘๒ พรรษา
- พัฒนาระบบการจัดหาดวงตา
- พัฒนาประสิทธิภาพ การจัดเก็บ จัดสรรดวงตา
- ผู้ป่วยกระจกตาพิการทุกราย ได้รับการผ่าตัด

การสนับสนุนจาก สปสช.

- ค่าใช้จ่ายในการจัดหา จัดเก็บ และรักษา ดวงตา 20,000 บาทต่อดวงตา
- ค่าผ่าตัดเปลี่ยนกระจกตา ตามเกณฑ์ DRG
- สนับสนุนการพัฒนาระบบจัดหาดวงตา และวิชาการ



โครงการจัดหาและบริการดวงตาเพื่อเฉลิมพระเกียรติ พระบาทสมเด็จพระเจ้าอยู่หัวทรงเจริญพระชนมพรรษา 82 พรรษา ปี 2552-2556



SUMMARY

จอตดวงตา
ประมาณ 1,000 ราย/ปี



- ดวงตาที่เก็บได้
ประมาณ
450 ราย/ปี

- ระยะเวลารอคอย
3-4 ปี



- ผู้ป่วยรอดวงตา
6,656 ราย



Refractive error

Myopia in children



- การสำรวจภาวะสายตาสั้นผิดปกติในเด็กนักเรียนประถม (อายุ 5-15) โดย กระทรวงสาธารณสุข(2004) พบ

สายตาสั้นผิดปกติประมาณ 6.5%

- การคัดกรองเด็กที่มีความผิดปกติทางสายตาถูกกำหนด
ในชุดสิทธิประโยชน์ด้านการส่งเสริมสุขภาพ/ป้องกันโรค
(งานบริการปัจจุบันผนวกรวมอยู่กับงานอนามัยโรงเรียนและWell Baby Clinic)
- ปัจจุบันอยู่ระหว่างการศึกษา เพื่อสนับสนุนการเข้าถึง
visual aids ที่มีความจำเป็นด้านสุขภาพ

Presbyopia in the elderly

- เกิดในประชากร อายุ > 40 ปี



- สิทธิประโยชน์ ปัจจุบันกำหนดรวมอยู่ในงานส่งเสริมป้องกันโรค
- การดำเนินงานปัจจุบันผ่านกองทุนสุขภาพกองทุน อบต./เทศบาล

THANK
YOU

